



行政院環境保護署
Environmental Protection Administration
Executive Yuan, R.O.C. (Taiwan)

行政機關、學校 減少使用免洗餐具及包裝飲用水 作業指引說明



行政院環境保護署
資源回收管理基金管理會
111年8月





簡報大綱

一、行政機關、學校作業指引推動現況

- (一) 推動緣由
- (二) 作業指引內容說明
- (三) 推動作法、如何落實
- (四) 常見問答
- (五) 相關資訊

二、生活廢棄物質管理資訊系統操作說明

- (一) 系統登入
- (二) 表單欄位說明
- (三) 離線紀錄空白表單之使用
- (四) 系統填報操作

三、機關、學校下半年配合事項

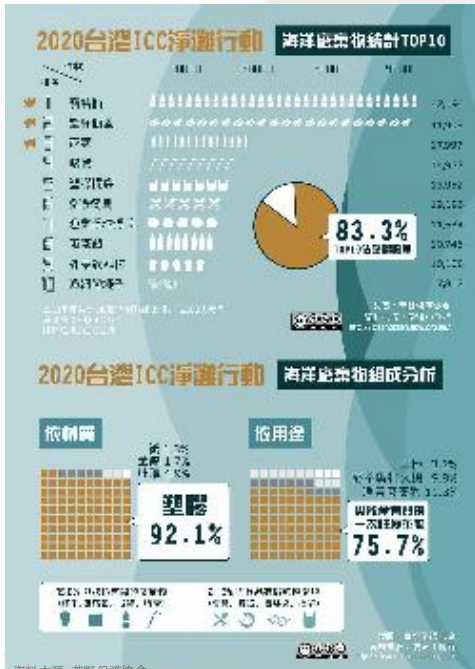
一、行政機關、學校 作業指引推動現況



(一) 推動緣由



免洗餐具及包裝飲用水 為海灘常見廢棄物



圖片來源:環境資訊中心, <https://e-info.org.tw/node/224927>.

資料來源: 荒野保護協會。

國際高度關注海洋塑膠垃圾議題

- 根據聯合國統計，每年約有800萬噸(1卡車/分鐘)的塑膠垃圾進入海洋；第二屆環境大會起持續關注減少一次性用品、塑膠製品及廢棄物等相關議題。
- 2022年第五屆環境大會決議，要求「氣候變化框架公約政府間談判委員會」，於**2024年前制定具法律約束力的減塑公約**。



圖片：Rituraj / 20 Dec 2021

打擊塑料污染的歷史性時刻：各國承諾制定具有法律約束力的協議

2022年3月2日 | 全球



今人在內羅畢舉行的聯合國環境大會上，來自175個國家的國家元首、環境部長和其他代表通過了一項歷史性決議，旨在2024年前結束塑料污染，並制定一項具有法律約束力的國際協議，該決議涉及塑料的整個生命週期，包括其生產、設計和廢置。

現行免洗餐具管制規定

- 91年公告8大類管制對象，不得提供塑膠類免洗餐具。
- 95年擴大加嚴規定，**政府部門、學校內員工、師生餐廳**、**百貨公司及購物中心、量販店**、消費者內用不得提供各材質免洗餐具。
- 108年修正公告擴大至百貨公司及購物中心、量販店。

免洗餐具限制使用

不得提供 **塑膠類** 免洗餐具
杯、碗、盤、碟、餐盒

政府部門 學校 百貨公司及購物中心 購物中心 超級市場 連鎖式快餐店 連鎖式咖啡館 連鎖式便利店

內用不得提供 **各類材質** 免洗餐具
杯、碗、盤、碟、餐盒、筷、湯匙、刀、叉及攪拌棒

政府部門 學校 百貨公司及購物中心 購物中心

本次修正
• 百貨公司及購物中心、量販店自地方提擬實施日期，
得確保當地準確執行實施。

(二) 作業指引內容說明



行政機關、學校 減少使用免洗餐具及包裝飲用水作業指引 內容說明

(110.9.29函頒)

適用對象、範圍



適用對象、範圍

行政院所屬
中央二級機關

及其關所屬之機關、學校

(行政院所屬中央二級機關為彙辦單位)

直轄市及
縣(市)政府

、鄉(鎮、市)公所及其所屬
之機關、學校

(地方環保機關為彙辦單位)

1.主辦之會議、訓練及活動

主辦者

2.辦公廳舍及校區內辦理之會議、訓練及活動

辦理地點

本指引之原則為凡符合兩項其中一項者，則屬本指引之適用範

圍。

註：本署已依彙辦單位所確認之所屬機關、學校名單，並於本(111)年6月8日、9日發文檢送相關資料至彙辦單位。

一次用產品定義

免洗餐具

各類材質之碗、盤、碟、便當餐盒、筷及湯匙



...等

包裝飲用水 (含杯水、瓶裝水或飲料)



...等

各類材質 一次用飲料杯 (不含扁紙杯)



...等

實施方式

實施方式	辦理會議及訓練	辦理活動
供餐方式	<ul style="list-style-type: none">• 不提供各類材質免洗餐具。	<ul style="list-style-type: none">• 提供可重複清洗餐具為原則，可採無償、租賃或押金借用方式提供，另可運用餐具委外送洗服務。• 提供自備餐具優惠。
供水方式	<ul style="list-style-type: none">• 不提供包裝飲用水及各類材質一次用飲料杯。	<ul style="list-style-type: none">• 設置飲水機或桶裝水，減少包裝飲用水。
加註警語	<ul style="list-style-type: none">• 於開會、訓練通知單及活動資訊加註響應一次用產品減量，請自備環保杯、環保餐具等警語。	
納入契約/場地規範	<ul style="list-style-type: none">• 實施方式各類適用範圍如須委託辦理或訂定使用規定者，將前述措施納入委託辦理廠商之契約規範或納入租借場地之使用規定。	

實施方式 調整餐飲供應方式



以可重複清洗餐具供餐



提供環保餐具盛裝



設置飲水機或桶裝水



提供餐具租借

實施方式 適當調整採購單價

- 辦理會議、訓練及活動訂購以循環容器盛裝之餐飲，宜考量其循環容器清洗及運送等相關增加之成本，**適當調整採購單價。**

行政院主計總處 函

受文者：如行文單位

發文日期：中華民國110年11月12日

發文字號：主會財字第1101500775號

類別：考選件

密等及解密條件或保密期限：

附件：

主旨：有關各機關報支餐費標準一案，請查照並轉知所屬依照說明辦理。

說明：邇來外界反映部分機關主計單位限制餐費報支上限為80元，造成機關執行困難，茲以餐費標準涉及各機關預算額度、執行內容或方式及當地市場價格之查訪，本總處並未訂定全國一致之進餐標準，宜由各機關視業務實需及市場行情等本權責自行決定。

正本：各一級會計機關

副本：行政院主計總處公務預算處、行政院主計總處基分預算處、行政院主計總處主計室

實施方式 加註警語、納入契約/場地規

- 於開會、訓練通知單及活動**資訊加註**響應一次用產品減量，請自備環保杯、環保餐具等警語。
- 實施方式各類適用範圍如須委託辦理或訂定使用規定者，將前述措施**納入**委託辦理廠商之**契約規範**或**納入租借場地之使用規定**。

備註：

- 一、請參與本會議事由登討倫事項有關之業務主管（辦）人員自列席，於簽訂本區會議通知單本署大樓。
- 二、響應紙杯減量，請自備環保杯。

行政院環境保護署

開會通知單加註警語

(五)辦理會議、活動及訓練時，不得提供各類材質免洗餐具、包裝飲用水及各類材質一次用飲料杯。應使用可重複清洗之餐具及容器供餐及供水，其辦理方式包含請餐飲業者以循環容器供餐，或自備循環容器提供餐飲業者盛裝，不得提供以一次用容器盛裝之便當供外帶；訂購外贈，請與會者自備或由主辦單位準備循環容器；於現場提供飲水機或桶裝水，供與會者飲用。

第十條 開標

(一)依據政府採購法第101條規定

納入投標須知/契約

納入場地使用規定

一、法令依據：

- (一)臺北市政府102年11月8日府法綜字第10233889000號令修正發布「臺北市立高級中等以下學校校園場地租借使用收費標準」(公府版) 稿送備查
- (二)臺北市政府104年6月4日(104)府法綜字第10435461400號令訂定「臺北市政府民間、外資及商團團體借用執行要點」, 備案外送

二、場地借用地點

三、場地使用說明：

- (一)申請借用者應向主辦單位索取借用申請表及相關說明書。
- (二)長期借用者，其場地使用費另行擇定，其申請費另議。
- (三)場地借用費以二小時為一單位，使用未滿一單位以一單位計算，首小時使用第二小時按以半小時收費單位。
- (四)若申請單位借用場地超過申請時間，則超過時間以半小時計算。
- (五)若有致阻場地租借或未如期還場，則由主辦單位保留追償、申

實施方式 核准使用一次用產品之情形

偏遠地區會議

- 政府機關、學校如因無可配合之餐飲業者而無法執行減少使用一次用產品相關措施，或有其他須使用一次用產品之特殊情形 (如防治傳染病噴藥人員飲食或飲水等) 時，得經機關首長或其授權人員核准使用一次用產品。

如：校長

- 直轄市及各縣(市)政府環保機關遇有區域性缺水或發生傳染病時，為確保飲食衛生安全及防止疫情擴散，得同意轄區內行政機關、學校暫時提供免洗餐具及包裝飲用水，並於同意後報請行政院環境保護署備查；範圍已跨及數地方主管機關管轄區域者，得逕由行政院環境保護署同意。

實施日期

- 各部會及所屬機關、學校最遲應於111年12月31日前依作業指引實施。

(三) 推動作法、如何落實



推動作法



- 業者資訊查詢
(環保署宣導網、環保局官網)
- 調查各單位常訂店家, 與該店家
溝通調整配合

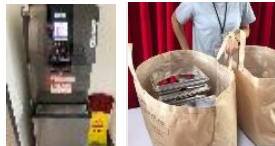
- 向單位同仁宣導
- 通知單標註提醒之警語
- 鼓勵與會人員自備及響應

備註:

- 一、請原與本會議事由登討論事項有關之業務主管(辦)人員
親臨, 於請於去區會通知本人簽大檢。
- 二、響應紙杯減量, 請自備環保杯。

行政院環境保護署

依務實需求, 適當調整餐
費, 增加店家意願



- 會議訓練
 - ✓ 增設飲水機、茶水桶、可重複清洗之茶杯等供水設施
 - ✓ 設置單位內循環餐盒之歸還點、歸還時間
- 活動
 - ✓ 租賃可重複清洗容器
 - ✓ 宣導與會人員自備



推動作法- 新北市環保局

新北市政府環境保護局

空氣品質指數(AQI) 指數: 31 / 良好

環境保護 | 垃圾/回收/廢物管理 | 公害防制與防治 | 廢水/許可/申報 | 低污染車/車檢 | 垃圾處理業務

二. 業務 / 不潔之罪 / 機關學校專區

機關學校專區

有關環境污染、資源耗竭與溫室氣體效應對市民對家生活環境產生污染，於97年4月1日起由新北市政府行政大樓勸導起實施全面禁用免洗餐具，會場更實施由使用塑膠餐盒替代一次性紙餐盒，並減少使用至本市各級機關及學校。藉此推行本局減少使用一次性用品、並養成自備環保餐具之良好生活習慣，共同為永續環境努力。茲將過往環保作為，亦於109年05月22日公告「新北市政府及所屬機關學校推動禁用免洗餐具政策執行要點」。

而行政院環保署為將政策落實至各單位，於110年9月29日頒發「行政機關、學校減少使用免洗餐具及包裝飲用水作業指引」（下稱本指引），而新北市政府則學校自111年7月1日起依「作業指引」每週應擇定1日宣導、致可訓練或協助試辦以備隨容器裝裝之條款，111年10月1日起全面依指引辦理。各單位應於每月20日前至行政院環境保護署「生活廢棄物管理資訊系統(HWMS)」彙報每月執行情形。

有關作業指引、相關法令、系統操作手冊及環保外送名單放於下列訊息清單，可逕行下載參考(名單亦將不定期進行更新)

訊息清單

標題	更新日期
行政機關、學校減少使用免洗餐具及包裝飲用水作業指引.pdf	2022-06-30
作業指引問答集.odt	2022-06-30
免洗餐具限制使用對象及其他方式.pdf	2022-06-30
新北市政府及所屬機關學校推動禁用免洗餐具政策執行要點.pdf	2022-06-30
HWMS操作手冊.pdf	2022-06-30
環保餐盒外送商家名單0630.pdf	2022-06-30
飲料外送名單0630.pdf	2022-06-30
餐盒、餐盤、酒盤等外送商家名單0630.pdf	2022-06-30
點心及外帶店名單0630.pdf	2022-06-30

業者資訊查詢(1/2)

一、政府機關、學校減少使用免洗餐具及包裝飲用水

一、目的

為減少使用免洗餐具，也減少第一類用塑膠，減低環境污染，推動政府機關、學校減少使用免洗餐具，減少塑膠。

一、實施方式

(一) 政府機關：各機關應減少使用免洗餐具，實施方式包括：(一)政府、學校、公共場所應減少使用免洗餐具及包裝飲用水，改用可重複使用之餐具、紙杯及紙瓶。

(二) 實施方式：減少使用免洗餐具，也減少第一類用塑膠，鼓勵使用可重複使用之餐具、紙杯及紙瓶，減少使用免洗餐具、紙杯及紙瓶。

(三) 政府機關：減少使用免洗餐具，實施方式包括：(一)政府、學校、公共場所應減少使用免洗餐具及包裝飲用水，改用可重複使用之餐具、紙杯及紙瓶。

一、宣導類別

(一) 宣導類別：減少使用免洗餐具、紙杯及紙瓶。

(二) 宣導類別：減少使用免洗餐具、紙杯及紙瓶。

(三) 宣導類別：減少使用免洗餐具、紙杯及紙瓶。

(四) 宣導類別：減少使用免洗餐具、紙杯及紙瓶。

(五) 宣導類別：減少使用免洗餐具、紙杯及紙瓶。

一、提供類別及宣導方式

六、商業企業

一、商業企業：提供商業企業資訊查詢。

一、商業企業：提供商業企業資訊查詢。

一、商業企業：提供商業企業資訊查詢。

縣市別	業者名稱	資訊類別
臺北市	益心信託業股份有限公司	資訊類別
新北市	益心信託業股份有限公司	資訊類別
臺中市	益心信託業股份有限公司	資訊類別
臺南市	益心信託業股份有限公司	資訊類別
高雄市	益心信託業股份有限公司	資訊類別
基隆市	益心信託業股份有限公司	資訊類別
新竹市	益心信託業股份有限公司	資訊類別
新竹縣	益心信託業股份有限公司	資訊類別
苗栗縣	益心信託業股份有限公司	資訊類別
桃園市	益心信託業股份有限公司	資訊類別
臺北市	益心信託業股份有限公司	資訊類別
新北市	益心信託業股份有限公司	資訊類別
臺中市	益心信託業股份有限公司	資訊類別
臺南市	益心信託業股份有限公司	資訊類別
高雄市	益心信託業股份有限公司	資訊類別
基隆市	益心信託業股份有限公司	資訊類別
新竹市	益心信託業股份有限公司	資訊類別
新竹縣	益心信託業股份有限公司	資訊類別
苗栗縣	益心信託業股份有限公司	資訊類別
桃園市	益心信託業股份有限公司	資訊類別

一、商業企業：提供商業企業資訊查詢。

業者名稱	電話	網址
德林保險	02 2958 6908	
安泰保險	02 2270 8385	
華南保險	04-2251-4351	
國泰保險	02 2281 3127	
新華保險	02 8752 2602	
川陽保險	04-2229-9999	
彰化銀行保險	04-2242-5552	
怡和保險	02 2308 7111#6288	

一、商業企業：提供商業企業資訊查詢。

業者名稱	資訊類別
華南保險	資訊類別
安泰保險	資訊類別
德林保險	資訊類別
華南保險	資訊類別

使用循環容器之相關業者資訊



一次用產品
源頭減量宣導網

業者資訊查詢(2/2)

提供可循環容器盛裝餐點業者名單查詢

提供可循環容器盛裝餐點業者名單查詢



提供可循環容器盛裝餐點業者名單查詢

條件篩選查詢

編號	店名	地址	電話	業種	備註	查詢
10101	101010101	101010101	101010101	101010101	101010101010101	查詢
10102	101020101	101020101	101020101	101020101	101020101010101	查詢
10103	101030101	101030101	101030101	101030101	101030101010101	查詢
10104	101040101	101040101	101040101	101040101	101040101010101	查詢
10105	101050101	101050101	101050101	101050101	101050101010101	查詢
10106	101060101	101060101	101060101	101060101	101060101010101	查詢
10107	101070101	101070101	101070101	101070101	101070101010101	查詢
10108	101080101	101080101	101080101	101080101	101080101010101	查詢
10109	101090101	101090101	101090101	101090101	101090101010101	查詢
10110	101100101	101100101	101100101	101100101	101100101010101	查詢

編號	店名	地址	電話	業種	備註
10101	101010101	101010101	101010101	101010101	101010101010101
10102	101020101	101020101	101020101	101020101	101020101010101
10103	101030101	101030101	101030101	101030101	101030101010101
10104	101040101	101040101	101040101	101040101	101040101010101
10105	101050101	101050101	101050101	101050101	101050101010101
10106	101060101	101060101	101060101	101060101	101060101010101
10107	101070101	101070101	101070101	101070101	101070101010101
10108	101080101	101080101	101080101	101080101	101080101010101
10109	101090101	101090101	101090101	101090101	101090101010101
10110	101100101	101100101	101100101	101100101	101100101010101

詳細資料查看

環保署現行作法-減少使用免洗餐具

措施		會議便當	會議、活動及訓練場合採外燴方式	熟食供應服務
行政支援需求	廠商	<ul style="list-style-type: none"> 廣徵鐵餐盒供應廠商，輔導、開發新廠商配合採鐵餐盒供餐 建立供應名單，以提供多元選擇，減少菜色重複 	<ul style="list-style-type: none"> 建置提供外燴廠商名單 以大型可重覆再利用餐具盛裝外燴食物，及以保溫桶盛裝飲料 	徵選具備餐飲合格廠商進駐作業，研商備餐方式、供餐模式、菜色配置、餐具選擇、餐點價位等細節
	餐盒使用	建立鐵餐盒收送「定時定點」模式，由同仁配合相關作業	<ul style="list-style-type: none"> 與會人員自備餐具及環保杯 洽租免洗餐具使用，並提供後續回收清潔服務 	<ul style="list-style-type: none"> 同仁以自備餐具方式取餐 供餐廠商以押金制提供環保餐具租借
	其他	—	—	<ul style="list-style-type: none"> 設備：訂製可加熱式移動供餐檯及隔離架等 訂餐：內網預訂餐，供廠商準備適量餐點
現行作法	優先以鐵餐盒及使用環保餐具供應會議便當	各單位辦理各類型研討會、說明會、訓練講習課程、展覽等活動，優先採外燴方式進行	本署11樓供應午餐熟食	

環保署現行作法-減少使用瓶裝水

措施		飲水機設置	署內會議主動提供茶水、 可重複使用環保杯	開會通知單備註警語
行政支援需求	設備	•選擇 設置地點, 配置供水、排水及供電 等相關作業	• 購置 瓷杯、咖啡杯組、保溫壺、高溫洗杯消毒機、開飲機	—
	維護	•每1個月巡檢1次 •每3個月更換濾心1次 •每3個月水質檢驗1次	•管理部門負責 清潔 並高溫 消毒 使用過之環保茶杯及餐具	—
	系統	—	—	公文系統例稿備註欄加註文字作業
現行作法		大門口及各樓層設有冰溫熱 飲水機 共計14台	於會議區裝設100°C 開飲機 及 高溫洗杯消毒機 各1臺, 供會議飲用水及可重複使用之瓷杯	開會通知單例稿備註欄 註明「響應紙杯減量, 請自備環保杯」 文字, 提醒與會人員配合落實垃圾減量節能減碳措施, 自行攜帶環保杯

縣市作法-桃園市

- 媒合與市府及環保局周邊5家餐食店。
- 添購200個鐵製餐盒，員工透過App**掃描餐盒QR code**借還餐具。
- 同仁一早**至環保局服務台訂午餐**，負責業務者**將共享餐具送往對應的店家**，店家直接將裝好餐點之餐盒送至服務台，餐畢自行將餐具清洗歸還。



- 對象：
機關同仁用餐、會議
- 容器使用：
機關添購，存放於機關
- 容器清洗：
自行清洗、設置消毒機



圖片來源：人間福報。

案例影片



(四) 常見問答



對象

以彙辦單位回復本署之確認之名單為主

所屬機關定義？

參依各機關組織條例，且包括國立博物館（如國立傳統藝術中心、國立國父紀念館、國立海洋生物博物館）、市立運動中心、行政院所屬中央二級機關設立之森林遊樂區（如國軍退除役官兵輔導委員會設之武陵農場、行政院農委會林務局設之合歡山國家森林遊樂區）、交通部民用航空局臺北國際航空站...等對一般民眾服務者，及中央三級、四級機關。

所屬學校定義？

- 教育部許可設立之國小以上各級學校，包括國中小、高級中等學校、直轄市與縣市完全中學、大專校院等，但不包括特殊教育學校、幼兒園。
- 內政部主政之中央警察大學及臺灣警察專科學校。
- 國防部主政之軍事學校，包括陸軍專科學校、空軍航空技術學院、國防醫學院、中華民國海軍官校、中華民國空軍官校、國防大學。

範圍 (1/5)

管制範圍為何？

- 以行政機關、學校所**主辦**之會議、訓練及活動，不論辦理地點為何，均須符合。
- 以行政機關、學校之**辦公廳舍及校區內等區域**為主體，於前述區域內所辦理之會議、訓練及活動，不論主辦單位為何，即使為**外部單位租借場地或委託廠商營運管理(如BOT等)**之場地，亦須符合。
- 非屬本指引適用範圍者，建議以宣導方式共同減少使用免洗餐具及包裝飲用水，以環保綠行動來減少環境負擔。



本指引之原則為凡符合兩項其中一，則屬本指引之適用範圍。

案例	情境			是否符合 作業指引範圍
	主辦單位	辦理地點	主題	
1	學務處	校外	就業徵才博覽會	符合
2	民間企業	校內操場	企業家庭日	符合
3	校內學生社團	校園內部	成果發表會	符合
4	機關處室	西門紅樓	政策宣導	符合
5	民間企業	機關大樓內之 大型會議室	產業研討會	符合

範圍 (2/5)

協辦單位、掛指導單位的活動，是否屬適用範圍？

- 管制範圍僅限行政機關、學校所主辦之活動或在行政機關、學校辦公廳舍及校區內等區域辦理之活動。
- 協辦之活動或僅掛名指導單位者不在此限，建議依循本作業指引儘量減少一次用產品之使用。
- 但協辦活動之地點，在機關、學校辦公廳舍及校區內之場域，仍應以本作業指引辦理。

範圍 (3/5)

辦公室**同仁自訂的餐點**(非辦理公務會議、訓練或活動)是否受限制？

作業指引管制範圍為行政機關、學校之辦公廳舍及校區，即使租借政府機關、學校之空間之民間單位，亦希望比照辦理，但**單位同仁自訂個人餐飲**不在此限。

學生**午餐**是否屬適用範圍？

- 政府部門、學校內之餐飲內用，係依本署「免洗餐具限制使用對象及實施方式」，以服務員工、師生為目的，經營福利社、合作社、餐廳或其他餐飲業務之學校或民間業者，內用不得提供各類材質免洗餐具。



- 單位同仁、班級學生、師長**自行或團體**透過外送平台、店家訂購餐飲或是請客(如：午餐、下午茶)送入機關或校內之行為，由於不是會議、訓練、活動性質，不在此限。

範圍 (4/5)

主辦會議、訓練購買便利商店微波食品，或點心盒附的鋁箔包飲品提供與會單位
是否在管制範圍？

屬工廠生產、填裝食物或飲品後，以商品形式包裝，並陳列於貨架供選購者，不在此限。但仍建議依循本作業指引，依場地允許程度落實減少一次用產品之使用，倘無法實施時，則以提供非塑膠材質盛裝或包裝為主。



室內、
戶外環境允許

建議減少
使用各類材質之
一性用產品容器。



戶外-非定點
之會議、訓練

難以實施之場地：
建議提供
以非塑膠材質之
一性用產品容器。

範圍 (5/5)

哪些是屬於管制範圍或不屬於管制範圍所稱之會議、訓練及活動？

● 管制範圍

- 會議：研討會、說明會、公聽會、研商會、國際會議等會議
- 訓練：講習、研習、進修、培訓等訓練
- 活動：慶典、典禮、嘉年華、園遊會、展覽、節慶活動等，婚宴亦屬之

畢業旅行 公民訓練 校外教學

● 非管制範圍：

- 演習、選務工作、考試（會考、大考等應考性質）等非屬上述之管制範圍，如參與演習、選務、考試之與會或應考人員及工作人員之餐飲。
- 建議仍以提供非塑膠材質盛裝或包裝為主，並以宣導方式共同減少使用免洗餐具及包裝飲用水，以環保綠行動來減少環境負擔。

近期詢問情境：

- 警察支援維護**陳抗活動**秩序
- 醫院醫護人員至外單位**施打疫苗、健檢**



- **陳抗活動**非屬機關主辦
- 執行醫護行為非屬會議、訓練及或動

供應餐點方式

辦理會議及訓練時，對於無法留在現場食用者應以何種方式供應餐點？

可改提供便當以外非塑膠包裝之餐點，如提供點心麵包盒、水果盒、飯捲、飯糰、三明治、潛艇堡等。



辦理活動時，對於無法留在現場食用者應以何種方式供應餐點？

辦理活動可請參與者自備容器，或提供非塑膠類免洗餐具等方式辦理。

無法配合辦理

無法配合辦理之會議、訓練及活動，**是否可以批次提報**，取得機關首長或其授權人員核准使用一次用產品？

- 若會議、訓練或活動具相同理由(如皆因訂購數量無業者可配合)，因而無法依本作業指引辦理，**得以一定時間為區間一起簽報經機關首長或其授權人員核准**。
- 報准方式**依各機關學校內部規定之程序或方式辦理**，不受限正式簽呈或便簽、不限單次或批次方式。

什麼樣的類型或樣態可以簽報機關首長核准排除？

有下列情形之一須使用一次用產品之特殊情形者，得經機關首長或其授權人員同意使用一次用產品(簽准方式依各機關內部程序)，**但應以提供一次用非塑膠製容器或包裝為主**：

- 辦理地點偏遠、訂購數量過多或過少、收送時間特殊等原因，以致無業者可配合提供可重複清洗餐盒而難以實施。
- 緊急應變臨時會議、重大防疫、防災會議、園遊會、運動會...等。

配合廠商資訊

沒有足夠的配合廠商？

- 為建立足夠之市場供需，故於正式施行前希望各單位進行**試辦**，使**相關業者瞭解確有使用需求**，吸引廠商投入提供相關服務，增加業者投入相關服務之意願。
- 本指引已要求直轄市及縣(市)政府環保機關持續調查並**協調餐飲業者外送餐點使用可重複使用餐具**，且將**可配合之餐飲業者清單定期更新於環保機關網站**。



試辦

如何進行試辦？是否可依不同活動參與人數訂定門檻，分階段實施？

- 各單位得於正式實施前進行試辦，使相關配合之餐飲業者瞭解政府施政方向並及早因應。
- 試辦是由各部會進行，藉由各種樣態之會議、訓練及活動之試辦，累積辦理經驗，並瞭解可能遭遇之問題，建立穩定供需，避免全面實施時，無法執行。試辦越落實，後續遇到的問題越少。
- 相關單位可自行於試辦期間，依據不同參與人數進行試辦，以規劃本作業指引正式生效後，可行之辦理方式。
- 試辦時間可以一週擇一天為原則，未限定最短辦理時間，由各單位依實際辦理情形自行評估調整。

其他疑義

本作業指引之目的

- 本作業指引係為補足現行免洗餐具之管制，強調**以公帶私**，由公部門、學校之落實使用可重複清洗餐具，**增加市場常態需求**，引導餐飲業者提供可重複清洗餐具盛裝供應餐飲。

餐具衛生疑慮

- 餐具的清潔、消毒與保存問題，可參依衛福部「**餐具清洗良好作業指引**」辦理，另本署於去年已會同疫情指揮中心進行說明，清洗乾淨不會比較不安全。

辦理線上會議是否填報減量成果？

- 線上會議因無提供餐飲，原則不列入減量成果填報。



圖片來源：環境資訊中心指揮中心：餐具重複使用，好好清洗比免洗餐具更乾淨(110.05.21)，<http://e-info.org.tw/node/224708>。



(五) 相關資訊

環保署 一次用產品源頭減量宣導網

<https://hwms.epa.gov.tw/single-use>

歡迎各單位於官網上，建立相關資訊之連結



生活廢棄物資管理資訊系統

HW
MS



行政院環境保護署
生活廢棄物資管理資訊系統



區區專區

標準規範

諮詢專區

中文搜尋

便民服務 ▾

廢棄物報帳 ▾

環保百科 ▾

相關法規 ▾

資訊與服務 ▾



一次購物清單管理系統



全國用品買賣地圖查詢網



全國垃圾車清潔路線查詢網



乾電池汞、鎘含量認證文件

一次用產品源頭減量宣導網

源頭減量 宣導網



一次用產品
源頭減量宣導網

源頭減量類別

- 減少用塑膠杯
- 改用紙杯
- 全套餐具
- 餐盤
- 塑膠杯
- 塑膠包裝紙

最新消息
News

新聞資訊	【重要】內政部通達各縣市政府及民衆之縣市及戶籍轉戶	2022/06/07
新聞資訊	貴賓酒 品牌SAY YES 全心全意禮遇您商務發展	2022/06/07
新聞資訊	環保、夜市、法治 重新打造綜合生活	2022/06/02
新聞資訊	劍潭夜市 以新夜市 打造社會綜合發展	2022/06/01
新聞資訊	劍潭夜市 重新打造綜合生活	2022/06/01

二、生活廢棄物質管理資訊系統操作說明



填報緣由

- 為**完整掌握作業指引辦理情形**，以**滾動檢討作業指引之推動及配套措施**，因此請適用對象進行成果填報。
- 為協助各彙辦單位統整所屬機關、學校減少免洗餐具及包裝飲用水之情形，環保署**參採彙辦單位之建議**，另增設**機關、學校之線上填報功能**。
- 考量**若以年度為填報頻率**，可能因年度累積以致執行紀錄缺漏，增加填報者之**作業負擔**，依本(111)年3月10、11日召開之「『行政機關、學校減少使用免洗餐具及包裝飲用水作業指引』 推動現況及申報系統說明會」之討論，**請各單位按月進行填報**，並由彙辦單位於每年4月30日前提報前一年之年度彙整資料，後續視情形評估調整填報頻率。

填報時間

- **正式申報週期** (自112年1月1日起)
 - 彙辦單位：申報期間為**每月1日~20日填報**上月資料，並於該申報期後上鎖。
 - 三、四級機關、學校：請**配合彙辦單位訂定**之申報時間填報上月資料。

(一) 系統登入及填報



生活廢棄物資管理資訊系統

HW
MS

行政院環境保護署
生活廢棄物資管理資訊系統

便民服務 ▾ 廢棄物收報 ▾ 環保百科 ▾ 相關法規 ▾ 資訊與服務 ▾

一次用品減量宣傳網站
全國不用品買賣地圖查詢網
全國垃圾車清潔路線查詢網
乾電池承、銷合宜地圖文件

系統登入畫面(1/2)

行政院環境保護署
生活廢棄物管理資訊系統

首頁 查詢系統 主管視圖

最新消息 登入 常見問題

主管機關登入專區

- 請向所屬區公所索取，以便向所屬的用戶帳號與專用密碼登入。
- 若忘記所屬的小區密碼，請向區公所之【忘記密碼】功能查詢。
- 【系統諮詢電話】：02-25569765
【郵件信箱】：hwms@atrust.com.tw
- 【總機、學校查詢電話】諮詢電話：原版公司02-27849888轉512轉小陳，521轉小如，528轉小年
回收基金會02-23707888轉3311小陳

用戶帳號

專用密碼

登入 忘記密碼?

系統公告

新聞資訊

由此進入填報系統

(本署參採彙辦單位之建議，另增設三級、四級機關、學校之線上填報功能。)

系統登入畫面(2/2)

行政院環境保護署
生活廢棄物管理資訊系統

最新消息 登入 常見問題 相關資源

免洗餐具及包裝飲用水減量情形申報表 (三級、四級機關)

免洗餐具及包裝飲用水減量情形申報表

申報年月: 111年2月 選擇申報月份

申報單位: [選擇申報單位]

機關單位驗證碼: 請輸入機關單位驗證碼

申報單位機關代碼: 請輸入申報單位機關代碼

登入

功能說明:
1. 務必選擇申報年月
2. 務必選擇機關代碼與申報單位名稱
3. 選擇各地方關稅代碼，方可輸入填寫資料
4. 若機關代碼與申報日期資料，則依申報日期輸入後再
填寫資料，本系統會依機關代碼提供對應之申報日期資料。

若有相關問題，請洽所屬業務單位。若不知彙辦單位請洽回收基金管理會(02)2370-5888分機3311 張小姐。

本署已提供彙辦單位
驗證碼、機關代碼給
彙辦單位轉知所屬機
關、學校

機關: 10位數代碼
學校: 原則依教育部編列
之4-6位數代碼

下載離線紀錄空白表單
供各單位依需求使用
一、執行紀錄表-單月
二、彙整表-單月

系統登入後畫面

系統直接帶入單位名稱、
所屬二級機關、代碼等資訊

請填妥業務承辦人及主管之
聯繫資訊

請填入申報年月期間之
免洗餐具及包裝飲用水減量情形

填報說明

填報說明

1. 申請日期：請填寫申報日期，日期格式為：YYYYMMDD。
2. 申請單位：請填寫申報單位名稱，單位名稱請輸入完整名稱。
3. 申請人姓名：請填寫申報單位負責人姓名，姓名請輸入完整姓名。
4. 申請人職稱：請填寫申報單位負責人職稱，職稱請輸入完整職稱。
5. 申請人電話：請填寫申報單位負責人電話，電話請輸入完整電話號碼。
6. 申請人地址：請填寫申報單位地址，地址請輸入完整地址。
7. 查詢：請輸入查詢條件，查詢條件請輸入完整查詢條件。

(二) 表單欄位說明



表單欄位說明

辦理**有供餐或供水**之會議、訓練及活動之場次數。

對於**無法留在現場食用**之會議、訓練及活動，改供應**以便當之外、且非塑膠材質包裝、餐具**之餐點數量。(如：與會人數、外帶餐點訂購數)

擇一主要原因(訂購數量、收送時間、辦理地點或其他) **選填「1」**，其餘欄位則選填「0」。

經**報准同意**使用一次用產品(免洗餐具及包裝飲用水)之**供應個數**。

辦理項目	場次數 (有供餐或供水)	使用環保餐盒 (個數)	不使用包裝水、紙杯 (人次)	外帶 (便當以外，提供非塑膠包裝之餐點個數)	報准同意使用一次用產品之情形				報准數量 (個數)	備註
					無法配合之主要原因					
					因訂購數量 無法配合 (場次)	因收送時間 無法配合 (場次)	因辦理地點 無法配合 (場次)	因其他原因 無法配合 (場次)		
會議	2	0	120	120	1	0	0	0	13	
訓練	1	0	0	0	0	0	1	0	35	
活動	1	800	800	0	0	0	0	0		

主辦方提供以可重複清洗容器盛裝之餐點、提供餐具租用服務**供與會者使用之數量**。(如：與會人數、環保餐盒訂購數、環保餐盒租借數)

不論是否供應餐點，若以桶裝水、飲水機、茶水壺等方式供應茶水，或由與會者自備杯子，皆屬於不使用包裝水、紙杯之範圍，可以**與會人數作為減量依據**。

註：離線紀錄空白表單、系統填報之欄位皆相同。

(三) 離線紀錄空白表單之 使用



離線紀錄空白表單

學校名稱/課程名稱 課程/班別/學年				課程類別/課程中 課程/班級/學年		執行紀錄表						
日期	星期	備註	出席人數	可出席人數 (人數)	出席 (人數)	執行紀錄表					備註	
						執行紀錄表						
						ABL/活動 %出席	ABL/活動 %出席	ABL/活動 %出席	ABL/活動 %出席	ABL/活動 %出席		
1												
2												
3												
4												
5												
6												
7												
8												
9												
10												
11												
12												
13												
14												
15												
16												
17												
18												
19												
20												
21												
22												
23												
24												
25												
26												
27												
28												
29												
30												
31												

日期	星期	備註	出席人數	可出席人數 (人數)	出席 (人數)	執行紀錄表					備註	
						執行紀錄表						
						ABL/活動 %出席	ABL/活動 %出席	ABL/活動 %出席	ABL/活動 %出席	ABL/活動 %出席		
31												

備註說明：
 1. 日期：指上課日期，透過表格編制，按星期、日期、月份編制，如：2023年10月10日。
 2. 備註欄位：本表格備註欄位，請填寫與課程內容有關之備註，如：學生出席情況、學生參與情況等。
 3. 出席人數：指上課當日出席學生的人數。
 4. 可出席人數：指上課當日可出席學生的人數。
 5. 出席：指上課當日出席學生的人數。
 6. 執行紀錄表：指上課當日執行紀錄表。
 7. 備註：指上課當日備註。

單月 執行紀錄表

學校名稱/課程名稱 課程/班別/學年				課程類別/課程中 課程/班級/學年		執行紀錄表						
日期	星期	備註	出席人數	可出席人數 (人數)	出席 (人數)	執行紀錄表					備註	
						執行紀錄表						
						ABL/活動 %出席	ABL/活動 %出席	ABL/活動 %出席	ABL/活動 %出席	ABL/活動 %出席		
1												
2												
3												
4												
5												
6												
7												
8												
9												
10												
11												
12												
13												
14												
15												
16												
17												
18												
19												
20												
21												
22												
23												
24												
25												
26												
27												
28												
29												
30												
31												

日期	星期	備註	出席人數	可出席人數 (人數)	出席 (人數)	執行紀錄表					備註	
						執行紀錄表						
						ABL/活動 %出席	ABL/活動 %出席	ABL/活動 %出席	ABL/活動 %出席	ABL/活動 %出席		
31												

備註說明：
 1. 日期：指上課日期，透過表格編制，按星期、日期、月份編制，如：2023年10月10日。
 2. 備註欄位：本表格備註欄位，請填寫與課程內容有關之備註，如：學生出席情況、學生參與情況等。
 3. 出席人數：指上課當日出席學生的人數。
 4. 可出席人數：指上課當日可出席學生的人數。
 5. 出席：指上課當日出席學生的人數。
 6. 執行紀錄表：指上課當日執行紀錄表。
 7. 備註：指上課當日備註。

單月 彙整表

離線紀錄空白表單-執行紀錄表

- ✓生活館減組
- ✓課外活動指導組
- ✓職涯發展中心
- ✓健康中心

110年6月免洗餐具及包裝飲用水減量情形紀錄表

機關、學校(部門)名稱		國立○○大學 學生事務處			所屬單位(部門)名稱		處室組織單位					
填報人姓名、職稱					填報人連絡電話							
場次	月份	日期	會議名稱	辦理項目	使用環保餐盒 (個數)	不使用包裝水、紙杯 (人數)	外帶 (便當以外,提供非 塑膠包裝之餐點個 數)	報准同意使用免洗餐具之情形				報准數量
								無法配合之主要原因(場次)				
								因訂購數量 無法配合	因收送時間 無法配合	因辦理地點 無法配合	因其他原因 無法配合	
1	6	3	校慶園遊會	活動	800	800	0	0	0	0	0	0
2	6	10	全運會志工 招募說明會	會議	0	120	120	0	0	0	0	0
3	6	25	野外急救員 課程	訓練	0	0	0	0	1	0	0	20
...								0	0	0	0	
30								0	0	0	0	
執行成果(月)												
執行成果 小計 (月)	辦理項目	場次數	使用環保餐盒 (個數)	不使用包裝水、紙杯 (人數)	外帶 (便當以外,提供非 塑膠包裝之餐點個 數)	報准同意使用免洗餐具之情形				報准數量		
						無法配合之主要原因(場次)						
						因訂購數量 無法配合	因收送時間 無法配合	因辦理地點 無法配合	因其他原因 無法配合			
	會議	1	0	120	120	0	0	0	0	0	0	
	訓練	1	0	0	0	0	0	1	0	0	20	
	活動	1	800	800	0	0	0	0	0	0	0	

離線紀錄空白表單-彙整表(1/2)

110年6月免洗餐具及包裝飲用水減量情形彙整表

機關/學校(部門)名稱 填表人姓名、職稱		國立○○大學 學生事務處				彙整單位(部門)名稱 填表人姓名、職稱						
項次	所屬部門(部門)名稱	減量項目	減量數	使用漂洗餐盒 (個數)	不使用飲用水、紙杯 (人次)	外帶 (便當以外,提供可 空解回收之飲器類 數)	該部門使用免洗餐具之情形					備註
							無法配合之主要原因(填次)					
						因訂購數量 無法配合	因收送時間 無法配合	因辦理地 點無法配合	因其他原因 無法配合	減量數		
1	生活給養組	會議	1	0	120	120	0	0	0	0	0	
		訓練	1	0	0	0	0	0	1	0	20	
		活動	1	800	800	0	0	0	0	0	0	
2	國際發展 中心	會議	3	55	55	0	0	0	0	0	0	
		訓練	0	0	0	0	0	0	0	0	0	
		活動	0	0	0	0	0	0	0	0	0	
3		會議										
		訓練										
		活動										

提供給彙整全校
減量情形之單位

所屬單位(部門) 執行成果彙整 小計(月)		所屬單位(部門)執行成果彙整(月)					該部門使用免洗餐具之情形				
						因訂購數量 無法配合	因收送時間 無法配合	因辦理地 點無法配合	因其他原因 無法配合	減量數	
會議	4	55	175	120	0	0	0	0	0	0	
訓練	1	0	0	0	0	0	0	1	0	20	
活動	1	800	800	0	0	0	0	0	0	0	

說明:彙整前請單位(部門)之項目執行成果詳:暨研擬加入的備查檢核單檢:請按編號若該單是「標準化組」,請選擇「附」備查。

離線紀錄空白表單-彙整表(2/2)

110年6月免洗餐具及包裝飲用水減量情形彙整表

機關、學校(部門)名稱 負責人姓名、職稱		國立○○大學				彙整單位(部門)名稱 負責人姓名、職稱						
項次	所屬單位(部門)名稱	減量項目	減少數	使用標準餐盒 (個數)	不使用免洗餐具、紙杯 (人次)	外銷 (得當以外, 提供可 空解回收之代辦商 數)	減量回量使用免洗餐具之情形					備註
							無法配合之主要原因(填次)					
							因訂購數量 無法配合	因收送時間 無法配合	因送配地點 無法配合	因其他原因 無法配合	減量數/回 量數	
1	學務處	會場	1	0	120	120	0	0	0	0	0	
		訓練	1	0	0	0	0	0	0	1	20	
		活動	1	800	800	0	0	0	0	0	0	
2	教務處	會場	3	55	55	0	0	0	0	0	0	
		訓練	0	0	0	0	0	0	0	0	0	
		活動	0	0	0	0	0	0	0	0	0	
3		會場										
		訓練										
		活動										

所屬單位(部門)執行成果減量(月)

上系統填報
減量情形

所屬單位(部門) 執行成果減量 小計(月)	減量項目	減少數	使用標準餐盒 (個數)	不使用免洗餐具、紙杯 (人次)	外銷 (得當以外, 提供可 空解回收之代辦商 數)	減量回量使用免洗餐具之情形				
						無法配合之主要原因(填次)				
						因訂購數量 無法配合	因收送時間 無法配合	因送配地點 無法配合	因其他原因 無法配合	減量數/回 量數
	會場	4	55	175	120	0	0	0	0	0
	訓練	1	0	0	0	0	0	1	0	20
	活動	1	800	800	0	0	0	0	0	0

說明: 彙整前項單位(部門)之每月執行成果計: 暨該單位之留存檢核費: 請按該單位標準「標準件組」, 標準件「附」。

(四) 系統填報 每月減量成果



系統填報(1/4)

最新消息 登入 常見問題 相關資源

免洗餐具及包裝飲用水減量情形

確認送出

免洗餐具及包裝飲用水減量情形回報表

單位全銜: 臺北市政府 所屬二級機關: 臺北市政府環境局

單位機關代碼: 300L 申報年月: 111年2月

機關、學校聯繫資訊

業務承辦人姓名: 王小明 業務承辦人職務: 專員 業務承辦人電話: 04-1234567 業務承辦人手機: 業務承辦人信箱: wang@gmail.com

業務主管姓名: 林大年 業務主管職務: 主任 業務主管電話: 04-1234568 業務主管信箱: lin@gmail.com

減量同品使用一次用品之情形

廢項目	無法配合之主要原因(層次)									備註
	*增加數 (有供餐 或供水)	*使用類 供餐盒 (個數)	*不使用 包裝水、 紙杯(人 數)	*外帶 (便當以 外, 提供 紙杯(人 數)	*因訂購數 量無法配合	*回收處理 困難無法 配合	*因辦理 地點無法 配合	*因其他 原因無法 配合	*報廢數	
會議	10	250	300	0	0	0	0	0	0	
訓練	1	0	0	0	0	0	1	0		
活動	2	120	0	0	0	0	1	60		
總計	0	0	0	0	0	0	0	0	0	

1

系統上的總計數
不會加總

最新消息 登入 常見問題 相關資源

免洗餐具及包裝飲用水減量情形回報表 (三級、四級機關)

內容有誤或缺漏

免洗餐具及包裝飲用水減量情形回報表

單位全銜: 臺北市政府 所屬二級機關: 臺北市政府環境局

單位機關代碼: 300L 申報年月: 111年2月

機關、學校聯繫資訊

業務承辦人姓名: 王小明 業務承辦人職務: 專員 業務承辦人電話: 04-1234567 業務承辦人手機: 業務承辦人信箱: wang@gmail.com

業務主管姓名: 林大年 業務主管職務: 主任 業務主管電話: 04-1234568 業務主管信箱: lin@gmail.com

減量同品使用一次用品之情形

廢項目	無法配合之主要原因(層次)									備註
	*增加數 (有供餐 或供水)	*使用類 供餐盒 (個數)	*不使用 包裝水、 紙杯(人 數)	*外帶 (便當以 外, 提供 紙杯(人 數)	*因訂購數 量無法配合	*回收處理 困難無法 配合	*因辦理 地點無法 配合	*因其他 原因無法 配合	*報廢數	
會議	10	250	300	0	0	0	0	0	0	
訓練	1	0	0	0	0	0	1	0	40	
活動	2	120	0	0	0	0	1	60		
總計	0	0	0	0	0	0	0	0	0	

4

5 修正後, 再次確認送出

系統填報(2/4)

最新消息 登入 常見問題 相關資源

免洗餐具及包裝飲用水減量情形申報表 (三級、四級機關)

辦理說明：現適用單使用免洗餐具之情形 現進數則為必須填報，若無數則請填零(0)，此詳「註」各款之填報說明

免洗餐具及包裝飲用水減量情形申報表

單位全名：[] 單位位址可考：[] 所屬二級機關：[] 申報月份：111年2月

單位機關代碼：[] 00L

機關、學校影響資訊

業務承辦人姓名：[] 業務主管姓名：[]
 業務承辦人職稱：[] 業務主管職稱：[]
 業務承辦人電話：[] 04-1234567 業務主任電話：[] 04-1234588
 業務承辦人手機：[] 業務主管信箱：[] lin@gmail.com
 業務承辦人信箱：[] wang@gmail.com

最近同意使用一次用品之情形

辦理項目

辦理項目	*無次數 (有自付 或供水)	*使用環 保包裝 (個數)	*不使用 外、投裝 紙杯(人 數)	*外帶 (包含以 外、投裝 非塑膠包 裝之茶葉 包)	*因打鑄數 無法配合	*回收送時 無法配合	*因辦理 地點無法 配合	*因其他 原因無法 配合	*最近數單	備註
會議	10	250	300	0	0	0	0	0	0	
訓練	1	0	0	0	0	0	1	0	40	
活動	2	120	0	0	0	0	0	1	60	
總計	0	0	0	0	0	0	0	0	0	

點選「確認送出」後，系統即自動下載PDF檔，供申報單位備存。

免洗餐具及包裝飲用水減量情形申報表 (三級、四級機關)

單位全名：[] 申報月：[]
 所屬二級機關：[] 地點代碼：[]
 單位機關代碼：[]
 申報年：111年2月
 申報日期：111年02月10日 14:38

免洗餐具及包裝飲用水減量情形申報表

類別	確次數 (有自付 或供水)	使用環 保包裝 (個數)	不使用 外、投裝 紙杯(人 數)	外帶 (包含以 外、投裝 非塑膠包 裝之茶葉 包)	因打鑄數 無法配合	回收送時 無法配合	因辦理 地點無法 配合	因其他 原因無法 配合	最近數單	備註
會議	10	250	300	0	0	0	0	0	0	
訓練	1	0	0	0	0	0	1	0	40	
活動	2	120	0	0	0	0	0	1	60	
總計	18	370	300	0	0	0	0	1	100	

系統填報(3/4)

- 其他說明

- ✓ 填報資料留存:減量成果確認送出後,會同步下載PDF檔留存資料。

- ✓ 資料修改

- 送出後若發現有誤, 可自行於系統修改、重新送出,系統將覆蓋上一筆資料。
- 若機關、學校於彙辦單位訂定之申報時間後調整減量成果,請通知彙辦單位,以利減量成果統計之正確性。

三、機關、學校 下半年配合事項



三、機關、學校下半年配合事項

- 鼓勵常訂購之餐飲店家轉型提供環保餐盒盛裝外送之服務。
- 提供常訂購之餐飲店家名單，供環保局及環保署推廣小組輔導。
- 依彙辦單位訂定之時程，每月定期填報-「生活廢棄物質管理資訊系統」網站之「免洗餐具及包裝飲用水減量情形填報表」。
- 落實減少使用免洗餐具及包裝飲用，以填報情形及減量成果參加111年實踐作業指引之競賽活動。





Thank you
敬請指教

